

状，然后几乎垂直于后缘；内线与外线间泛弱的蓝白色，并掺有少量暗褐色鳞片；外线以外的端部暗铜褐色，其中散布蓝白色鳞片；亚端线暗褐色，由1列新月形纹组成；脉端缘毛白色，其余棕色。后翅浅灰褐色，基半部多少有些泛黄色。

雄性外生殖器：第8腹板端缘双齿状突出（齿小而位于中部）；爪形突长，逐渐向端部变细，末端二分支（分支比黑带拟纷舟蛾长）；颚形突细长，末端扩大；抱器瓣狭长，背缘端部有指状突起；阳茎侧面有1分支（与对应的阳茎主干等长），内有许多小刺突。

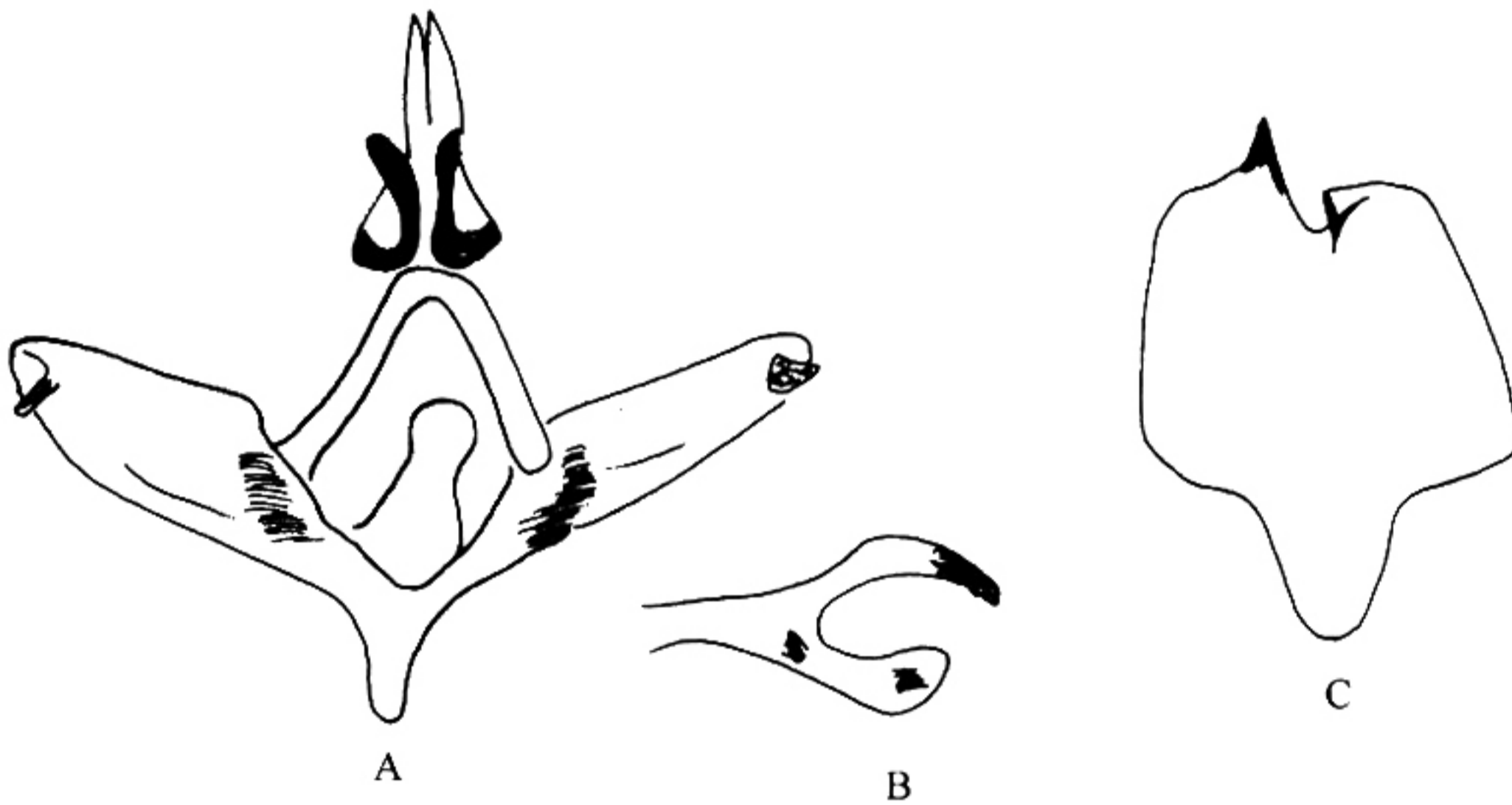


图 312 黑纹拟纷舟蛾 *Pseudofentonia* (*M.*) *nigrofasciata* (Wileman)

(据 Schintlmeister, 1992)

A. 雄性外生殖器；B. 阳茎；C. 第8腹板

观察标本：我们未见标本。

分布：台湾。

(300) 白中拟纷舟蛾 *Pseudofentonia* (*Mimus*) *medioalbida* Nakamura, 1973 (图 313)

Pseudofentonia (*Disparia*) *medioalbida* Nakamura, 1973, *Trans. Lep. Soc. Jap.* **24**: 76.

Pseudofentonia (*Mimus*) *medioalbida* (Nakamura): Schintlmeister, 1992: 126.

♂翅展 41 mm。触角浅红褐色，双栉齿状分支到 2/3，端部 1/3 锯齿状。头部与胸部暗灰褐色。腹部黄褐色。前翅比黑纹拟纷舟蛾更宽；内线黑褐色，斜向外伸，其内侧的区域暗褐色，泛铜黑色；外线暗褐色，双股，从前缘到 Cu_1 脉锯齿状，然后几乎垂直于后缘；内线与外线间泛弱的蓝白色，并掺有少量暗褐色鳞片；外线以外的端部暗铜褐色，其中散布蓝白色鳞片；亚端线暗褐色，由1列新月形纹组成；脉端缘毛白色，其余棕色。后翅浅灰褐色，基半部多少有些泛黄色。

雄性外生殖器：第8腹板端缘两侧明显呈耳朵状，中部稍突出；爪形突长，逐渐向端部变细，末端二分支；颚形突细长，末端不扩大；抱器瓣狭长，背缘基部有指状突

起，端部有瘤状突起；阳茎侧面有 1 分支（远比对应的阳茎主干短），内有许多小刺突。

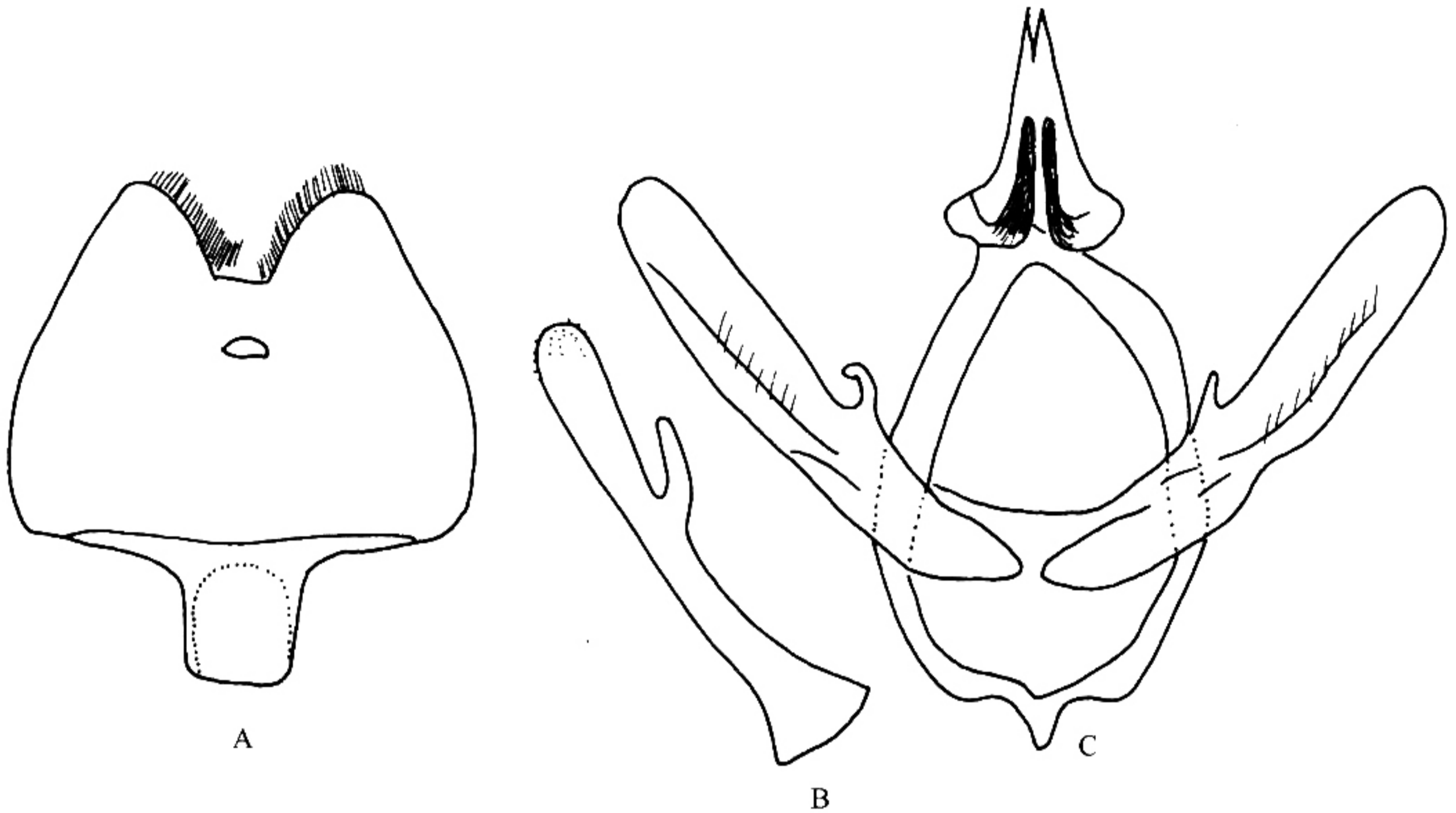


图 313 白中拟纷舟蛾 *Pseudofentonia (M.) medioalbida* Nakamura (据 Nakamura, 1973)

A. 第 8 腹板；B. 阳茎；C. 雄性外生殖器

观察标本：本种只有正模标本，存日本中村正直 (Nakamura) 处，我们未见标本。

分布：台湾。

5) 迴拟纷舟蛾亚属 *Disparia* Nagano, 1916

Disparia Nagano, 1916, *Bull. Nara ent. Lab.* 1: 3.

Type species: *Fentonia sordida* Wileman, 1911.

背兜很发达；抱器瓣窄，抱器背基突短；爪形突和颚形突与拟纷舟蛾亚属相似。本亚属包括 4 种，分布在东洋区和古北区，我国均有分布。

分种检索表

据♂外生殖器

- 1. 抱器瓣有长的抱器背基突 2
- 抱器瓣无抱器背基突 3
- 2. 爪形突椭圆形，末端轻微分岔；颚形突三角形 弱拟纷舟蛾 *P. (D.) diluta*
- 爪形突二分支；颚形突指状 中白拟纷舟蛾 *P. (D.) mediopallens*
- 3. 爪形突宽大，颚形突明显长于爪形突 段拟纷舟蛾 *P. (D.) dua*